

СОГЛАСОВАНО
Директор ГКУ
«Объединенная дирекция
«Мосгорпарк»

Ю.И. АДИГАМОВА

« 15 » августа 2024 г.

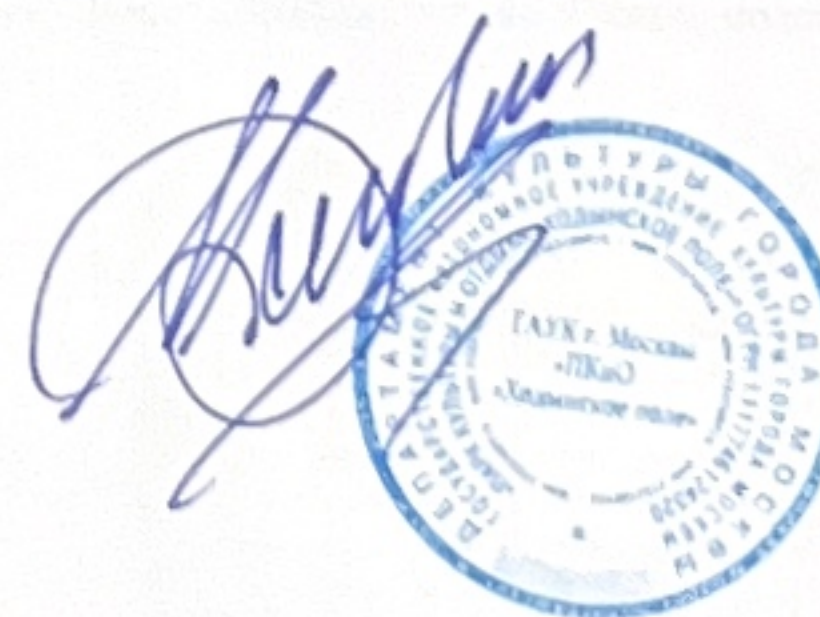
ПРЕДВАРИТЕЛЬНЫЙ ПРОЕКТ

Размещения некапитального объекта:

«Термальный оздоровительный комплекс Ходынское поле»,

По адресу: г. Москва, территория парка «Ходынское поле»

Директор ГАУК г. Москвы «ПКиО «Ходынское поле»



И.Э. Берлин

ГАУК г. Москвы «ПКиО «Ходынское поле»
г. Москва, 2024 г.

1.1. Основание для разработки проекта

1.2. Информация о некапитальном объекте:

1.3. Фактическое местоположение некапитального объекта

1.4. Техничко-экономические характеристики объекта

№	Наименование	Количество, шт	Площадь одного объекта, кв.м	Площадь всего объекта, кв.м	Функциональное значение
1	Участок под проект	1	849	849	Следует из названия
2	Застройка	1	849	849	Следует из названия
3	Банный модуль	4	49 (7х7х4 м)	196	Следует из названия
4	Терраса банного модуля	4	105	420	Следует из названия

№	Наименование	Количество, шт	Общая площадь объекта, кв.м	Функциональное значение
5	Ресепшн	1	49 (7х7х4 м)	Следует из названия
6	Настилы	1	184	Следует из названия

1.5. Перечень законодательных актов РФ и нормативно-технических документов

Приказ Министерства энергетики РФ от 12 августа 2022 года No 811 «Об утверждении Правил технической эксплуатации электроустановок потребителей электрической энергии»; ГОСТ 12.1.004-91 «ССТБ. Пожарная безопасность. Общие требования»; ПТЭЭП «Правила эксплуатации электроустановок потребителей»; ПУЭ, изд. 6, 7 «Правила устройства электроустановок»; СанПиН 2.2.1/2.1.1.1200-03 «Санитарно-защитные зоны и санитарная классификация предприятий, сооружений и иных объектов»; СНиП 12-03-2001 «Безопасность труда в строительстве. Часть 1. Общие требования»; СНиП 12-04-2002 «Безопасность труда в строительстве. Часть 2. Строительное производство»; СНиП 82-01-95 «Разработка и применение норм и нормативов расхода материальных ресурсов в строительстве. Основные положения»; СП 1.13130.2020 «Системы противопожарной защиты. Эвакуационные пути и выходы»; СП 16.13330.2017 «Стальные конструкции»; СП 20.13330.2016 «Нагрузки и воздействия»; СП 22.13330.2016 «Основания зданий и сооружений»; СП 24.13330.2021 «Свайные фундаменты»; СП 28.13330.2017 «Защита строительных конструкций от коррозии»; СП 35-101-2001 «Проектирование зданий и сооружений с учетом доступности для маломобильных групп населения. Общие положения»;

						Предварительный проект			
						Некапитальный объект			
						«Термальный оздоровительный комплекс Ходынский поле»			
Изм.	Кол. изм.	Лист	№ док.	Подпись	Дата		Стадия	Лист	Листов
Разработал									
Проверил									
Т. контр.							П		
Нач. отд.									
Н. контр.									
утвердил						Общие данные			
						Пояснительная записка			

СП 48.13330.2019 «Организация строительства»;
СП 59.13330.2020 «Доступность зданий и сооружений для маломобильных групп населения»;
СП 68.13330.2017 «Приемка в эксплуатацию законченных строительством объектов. Основные положения»;
СП 70.13330.2012 «Несущие и ограждающие конструкции»;
СП 71.13330.2017 «Изоляционные и отделочные покрытия»;
СП 76.13330.2016 «Электротехнические устройства».

2. Описание участка

2.1. Общая характеристика участка

«Ходынский парк» — московский парк, организованный в южной части одноимённой исторической местности между Ленинградским проспектом, Беговой улицей и Хорошёвским шоссе. Центральная парковая аллея расположена на взлётной полосе бывшего аэропорта. Для посетителей здесь оборудованы поля и площадки для игры в теннис и баскетбол, воркаут- площадка, скейт-парк, беговые и велодорожки, пункты проката и зоны для выгула собак со снарядами для дрессировки. Для детского досуга в парке построены несколько игровых пространств — одно с тарзанками и комплексом для тренировки навыков паркура, второе с огромной песочницей, и третье, «Авиатор», в виде летящего над землёй самолёта Ил-18 с качелями, горками и батутами. На холме в северной части зоны отдыха установлены круговые панорамные качели, где могут качаться и любоваться окружающим ландшафтом дети и взрослые.

2.2. Обоснованность выбора места:

Рост интереса жителей Москвы к термальным комплексам. Потребность населения в благоприятных условиях для оздоровительного отдыха. Территория размещения некапитальных объектов примыкает к уже существующему бассейновому комплексу. Термальные объекты логично его дополняют. А также вовлекают территорию в круглогодичное использование. Возможно, подключения к уже проведенным для бассейна сетям упростит и ускорит запуск объектов. Необычная форма объектов, зеркальные фасады органично вписываются в уже сформированный визуальный стиль существующих в парке объектов. Привлечение дополнительной целевой аудитории в парк. Увеличение посещаемости парка в будни, утренние и дневные часы.

2.3. Природоохранные мероприятия

Комплекс работ по размещению некапитального объекта «Термальный оздоровительный комплекс Ходынский парк» и методы их производства учитывают экологическую политику г. Москвы, нацеленную на сохранность участков природного комплекса. При проектировании учитывается нормативно-допустимая рекреационная нагрузка на земельный участок, рассматриваемый для размещения данного некапитального объекта: принимается средне регулируемый режим природопользования, предполагающий основное рекреационное воздействие на планировочные элементы благоустройства, планируемые к размещению на объекте, предусматривается рекультивация участков с нарушенным напочвенным покровом. Рекультивация нарушенных земель в границах размещения проектируемого объекта заключается в удалении химически загрязненного грунта, мусора, засыпке ям и посеве травосмесей при сезонном или полном демонтаже объекта. В составе объекта стационарных источников негативного воздействия на атмосферный воздух — НЕТ.

В процессе работ существует потенциальная опасность загрязнения и изменения различных компонентов природной среды в результате:

- механического воздействия, связанного с выбросами при работе автотранспортной техники, разгерметизации аккумуляторных блоков электроинструмента;

- механического воздействия, связанного с проведением сборочных работ;
- возможных аварийных ситуаций, связанных утечками нефтепродуктов (бензин, технические масла), возникающих при технологических неисправностях оборудования, автотранспортной техники.

Присутствие автотранспортной техники приведет к кратковременному повышению массовых концентраций загрязняющих газообразных веществ в воздухе, вероятному нарушению или повреждению почвенно-растительного покрова.

В целях уменьшения загрязнения атмосферного воздуха веществами, выбрасываемыми предполагаемой автотранспортной техникой, рекомендуется проведение следующих мероприятий:

- привлечение к работам автотранспортной техники с силовыми установками, обеспечивающими минимальные удельные выбросы загрязняющих веществ в атмосферу;
- организация мероприятий по своевременному диагностированию, устранению, а также недопущению неисправностей топливных систем двигателей внутреннего сгорания автотранспортной техники для предотвращения возможности пролива технических жидкостей;
- контроль за работой техники в период вынужденного простоя или технического перерыва в работе. Стоянка техники разрешается только при неработающем двигателе;
- контроль за точным соблюдением технологии производства работ.

Запрещается захламлять территорию строительными и бытовыми отходами.

2.4. Мероприятия по охране объектов растительного и животного мира и среды их обитания

В результате реализации проектных решений необходимость проведения мероприятий по вырубке зеленых насаждений отсутствует.

Для сохранения растений и растительных сообществ при проведении работ в случае угрозы их повреждения необходимо:

- на период ведения строительных работ огораживать деревья и кустарники, произрастающие в непосредственной близости к обозначенной зоне проведения работ, деревянными коробами в соответствии с требованиями постановления Правительства Москвы от 10.09.2002 г. № 743-ПП «Об утверждении правил создания, содержания и охраны зеленых насаждений и природных сообществ города Москвы»;
- при организации работ до минимума ограничить площадь поверхности, затрагиваемой работами, и закрепить на местности границы участка проведения работ;
- предусмотреть рекультивацию участков с нарушенным почвенным покровом. Животный мир природной территории не имеет постоянной дислокации и представлен синантропными видами. Негативное влияние на существующую на территории фауну не оказывается.

2.5. Вывод

В ходе проектно-изыскательских работ по размещению некапитального объекта «Термальный оздоровительный комплекс Ходынский парк» создается предварительный проект, который соответствует требованиям экологической политики, режимным ограничениям и функциональному назначению территории. Используемые в нем проектные решения экологически и эстетически обоснованы, способствуют сохранению природного комплекса, растительного и животного мира. При соблюдении рекомендаций данного раздела работы по размещению не окажут негативного воздействия на компоненты окружающей природной среды.

						Предварительный проект			
						Некапитальный объект			
Изм.	Кол.изм.	Лист	№ док.	Подпись	Дата	«Термальный оздоровительный комплекс Ходынское поле»			
Разработал									
Проверил						Стадия		Лист	Листов
Т. контр.						П			
Нач. отд.									
Н. контр.						Общие данные			
Утвердил									
						Пояснительная записка			

3. Описание Работ

3.1. Описание проектных и конструктивных решений

Проектируемый объект представляет собой Комплекс из 4 не капитальных термальных комплексов с открытыми эксплуатируемыми террасами на каждой из которых есть купели и лежаки. Для встречи гостей предусмотрен ресепшн который сделан в общей стилистики комплекса.

Объект позволяет проводить рекреационные мероприятия и организовывать активный досуг для широкого возрастного круга посетителей.

Режим эксплуатации объекта — круглогодичный.

Объект даст хорошую синергию бассейновому комплексу рядом с которым располагается.

Комплекс выполняются по модульной пре-фаб технологии. Части модулей изготавливают и подгоняют на производстве. Привозят на место и собирают из отдельных конструкций, сначала деревянный каркас затем внешнюю облицовку из стекла и металла на подготовленный заранее свайный фундамент. Затем в модуль встраивают необходимое оборудование и производят финишную отделку.

Монтаж свайного поля осуществляется на грунтовое основание.

Купели оснащаются современным насосным и фильтрующим оборудованием.

Конструкции террасы выполняются таким образом, чтобы отметка уровня чистого пола соответствовала чистовой отметке пола в модулях.

Несущие конструкции террасы — металлический каркас.

Основные несущие вертикальные элементы каркаса — стальные винтовые сваи, в уровне над землей работающие как стойки. Заглубление свай производится на глубину не более чем 0.5 м от поверхности грунта. Поверх оголовков свай производится укладка несущих горизонтальных щитов обрешетки. Пространственная устойчивость каркаса обеспечивается системой горизонтальных и вертикальных связей из профильной трубы, выполняемых по месту. Все монтажные соединения несущего каркаса — сварные, выполняемые ручной или полуавтоматической сваркой.

Поверх несущей металлической обрешетки производится укладка сплошного настила из древесно-полимерного композита (ДПК). Непосредственно на несущий металлический каркас также крепятся отдельные стационарные сооружения комплекса (ограждение, вазоны с озеленением). Крепление стационарных сооружений осуществляется с помощью болтовых соединений или сварки к заранее предусмотренным узлам.

3.2. Состав работ и их последовательность

Монтаж объекта состоит из трех основных этапов:

Этап 1. Подготовительные работы.

- Изучение проектной документации.
- Доставка и монтаж временных ограждений.
- Подключение электропитания по временной схеме.
- Уборка и подготовка строительной площадки.
- Доставка и разгрузка комплекта оборудования и стройматериалов в соответствии с графиком производства работ.

Этап 2. Монтажные работы.

- Подготовка и монтаж свайного поля.
- Сборка модульных конструкций
- Монтаж несущего металлического каркаса террасы.
- Монтаж опорных конструкций под устанавливаемые на террасу сооружения.
- Монтаж инженерных коммуникаций.
- Монтаж настила из ДПК и ограждающих конструкций террасы.
- Внутренняя отделка модулей
- Монтаж купелей.
- Монтаж ограждающих конструкций сооружений.
- Монтаж инженерных коммуникаций в сооружениях и на поверхности террасы.

Этап 3. Заключительные работы.

- Пуско-наладочные работы инженерного оборудования.
- Визуально-инструментальный контроль выполненных работ и исправление выявленных недочетов.
- Демонтаж и вывоз временных ограждений.
- Генеральная уборка территории.
- Подготовительные работы для открытия и приема посетителей.

3.3. Технология (методы) проведения работ

Все работы на площадке проводятся как вручную, так и с использованием средств механизации и малой механизации (по согласованию с администрацией парка). Складирование бытового мусора в процессе монтажа не допускается, вывоз мусора осуществляется на всем протяжении строительно-монтажных работ. Техническое обслуживание электрических сетей на стройплощадке осуществляется силами электротехнического персонала, имеющего соответствующую группу по электробезопасности. На объекте должен быть список с телефонами дежурных служб предприятий и организаций, в ведении которых объекты и коммуникации в зоне производства работ. Необходимо также иметь схему

						Предварительный проект			
						Некапитальный объект			
Изм.	Кол. изм.	Лист	№ док.	Подпись	Дата	«Термальный оздоровительный комплекс Ходынское поле»			
Разработал							Стадия	Лист	Листов
Проверил							П		
Т. контр.									
Нач. отд.									
Н. контр.						Общие данные			
Утвердил									
						Пояснительная записка			

коммуникаций с обозначениями мест перекрытия напорных трубопроводов и отключения электросетей. Доставка материалов и инструмента на площадку должна осуществляться автотранспортом по согласованным маршрутам движения, при этом передвижение транспортных средств не должно приводить к повреждениям зеленых насаждений.

Этап 1. Подготовительные работы.

Перед началом выполнения работ производится окончательный анализ проектной документации и планов подземных коммуникаций во избежание повреждения электрических сетей и трубопроводов в процессе строительно-монтажных работ. Монтаж временных ограждений осуществляется вручную и средствами малой механизации. Подключение электропитания на период производства работ осуществляется по временной схеме с использованием силовых удлинителей от существующего электрошита. Площадка для складирования и перемещения материалов в процессе монтажа объекта предусмотрена на территории возводимого объекта. Складирование осуществляется на твердом ровном покрытии без ущерба для зеленых насаждений и травяного покрова. Уборка площадки осуществляется вручную и средствами малой механизации. В процессе подготовки территории производится демонтаж возможных оставшихся старых фрагментов фундаментов и иных объектов, мешающих строительно-монтажным работам. В местах устройства бетонных оснований и точках завинчивания винтовых свай производится уборка почвенно-растительного слоя. При необходимости осуществляется планировка поверхности площадки в соответствии с планом производства работ.

Этап 2. Монтажные работы.

Монтаж винтовых свай осуществляется на подготовленной площадке согласно проектной документации и проекту производства работ с применением средств механизации и состоит из следующих этапов:

- Геодезическая разбивка и закрепление на местности осей свай в соответствии с проектной документацией.
- Приемка партии винтовых свай, проверка наличия всех деталей и сборочных единиц.
- Завинчивание угловых и наиболее ответственных свай до требуемой отметки согласно проекту.
- Завинчивание остальных свай свайного поля. Во всех случаях глубина погружения сваи должна быть не менее установленной проектом, не менее требуемой для достижения плотных слоев грунта,
- Проведение испытаний свай статической нагрузкой в соответствии с методическими рекомендациями при необходимости.
- Обрезка свай по высоте согласно требованиям проекта.
- Установка стальных оголовков свай согласно требованиям проекта.
- В каждом случае выявления каких-либо расхождений с проектом следует обращаться за консультациями к авторам проекта.
- Уборка и сдача площадки для последующих работ.

Монтаж расположенных конструкций осуществляется согласно проектам соответствующих конструкций и общему плану производства работ. После выполнений всех монтажных работ по монтажу сооружений завершаются работы над инженерными коммуникациями , электроснабжением и освещением, слаботочными сетями и противопожарной сигнализацией, устанавливаются системы видеонаблюдения.

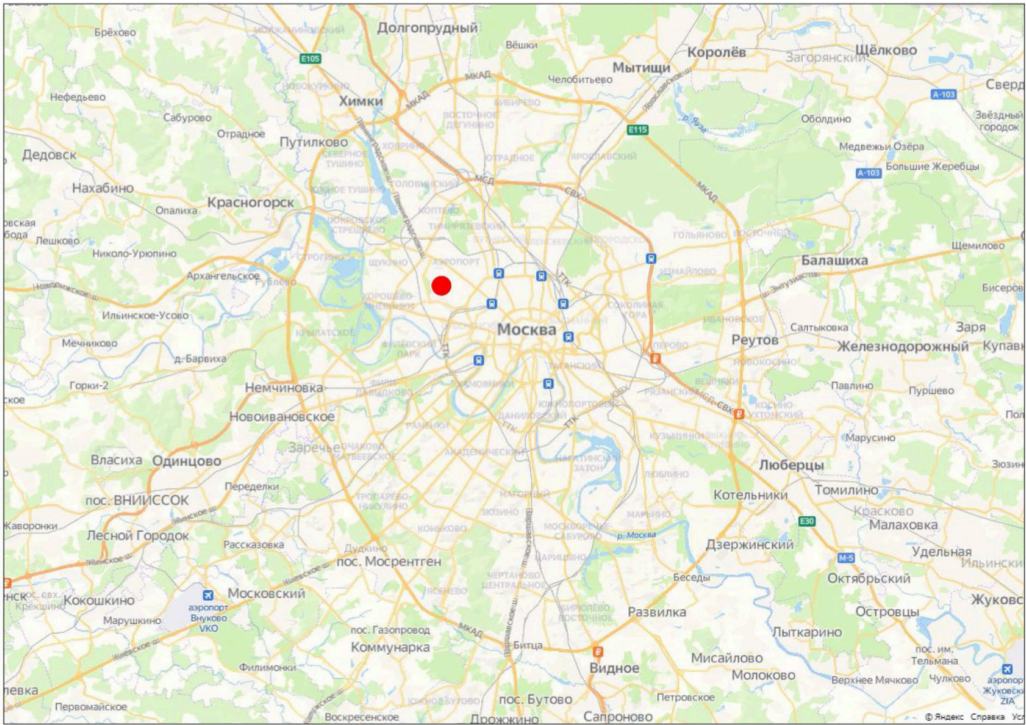
Этап 3. Заключительные работы.

Производятся пуско-наладочные работы инженерного оборудования. Осуществляется финальный инструментальный и визуальный контроль всех выполненных работ, исправляются выявленные недочеты. Производится демонтаж и вывоз временных ограждений строительной площадки. Выполняются генеральная уборка территории и вывоз мусора. Производятся подготовительные работы для открытия объекта и приема посетителей.

Технико-балансовые показатели					
Наименование	Существующее положение		Проектное предложение		Электроэнергия
	м.кв	%	м.кв	%	(кВт)
1	2	3	4	5	6
Общая площадь участка проектирования (участок размещения)	849	100	849	100	-
Площадь дорожно тропиночной сети	0	0	184	22	-
Травяной покров (газоны, луговая растительность)	849	100	0	0	-
Нарушенные и поврежденные участки травяного покрытия (открытый грунт)	0	0	0	0	
Кустарники	0	-	-	-	-
Деревья	4 шт	-	4 шт	-	-
некапитальные объекты размещения	-	-	665	78	180
БАЛАНС	849	100	849	100	

							Предварительный проект		
							Некапитальный объект		
Изм.	Код изм.	Лист	№ док.	Подпись	Дата		«Термальный оздоровительный комплекс Ходынский лес»		
Разработал								Стадия	Лист
Проверил								П	
Т. контр.									
Нач. отд.									
Н. контр.							Общие данные		
Утвердил									
							Пояснительная записка		

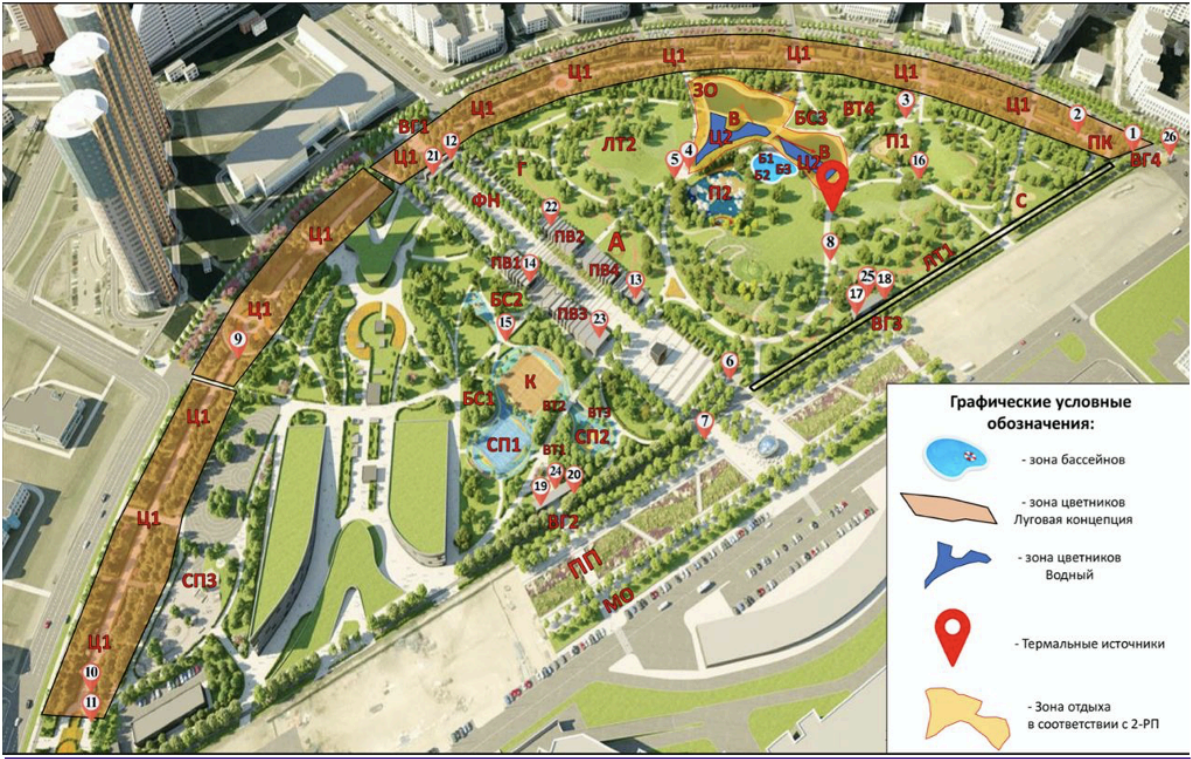
Карта-схема расположения парка Ходынское поле



● место расположения некапитального объекта

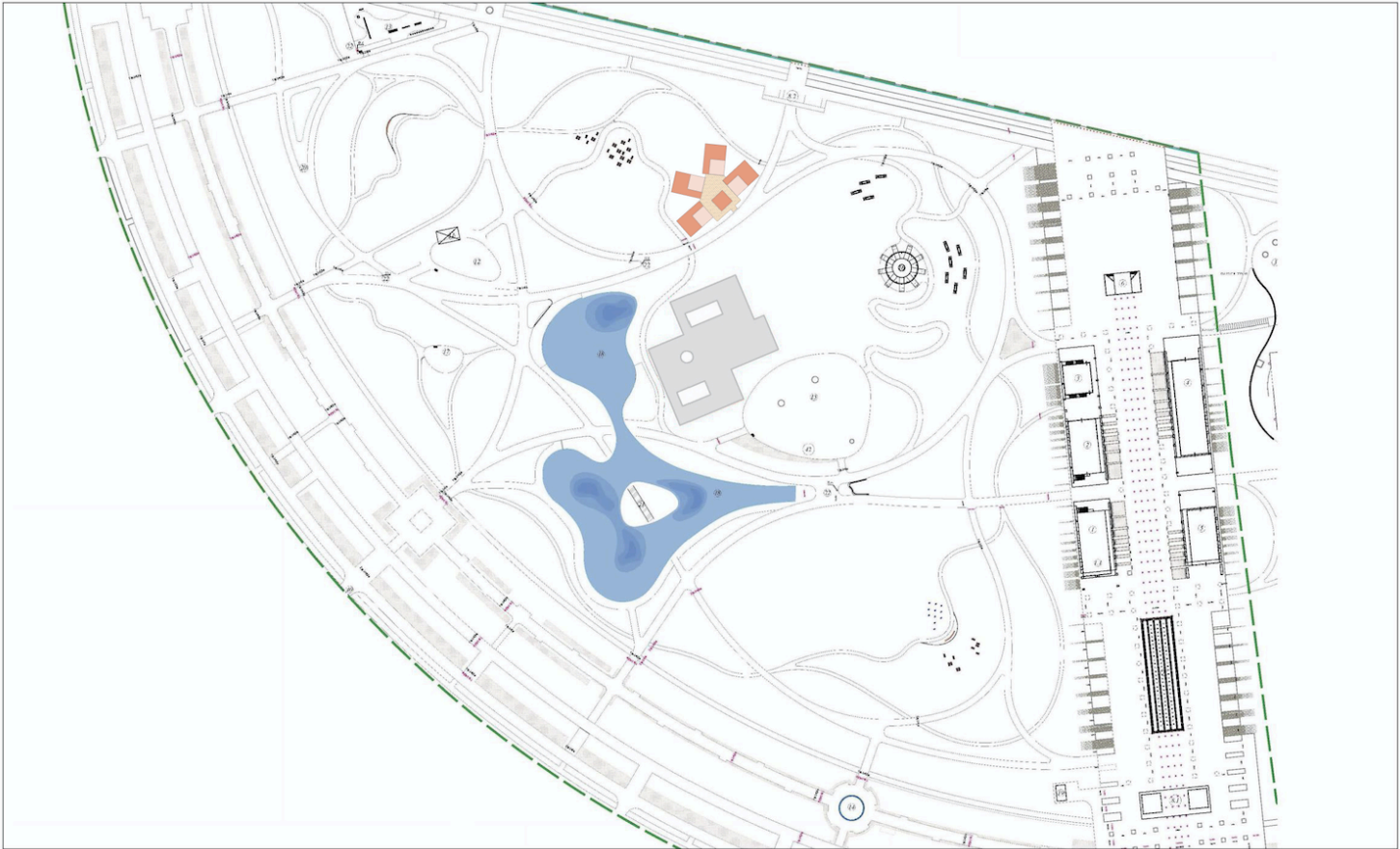
						Предварительный проект			
						Некапитальный объект			
Изм.	Код. уч.	Лист	№ док.	Подпись	Дата	«Термальный оздоровительный комплекс Ходынское поле»			
Разработал								Стадия	Лист
Проверил								П	
Т. контр.									
Нач. отд.									
Н. контр.						Общие данные			
Утвердил									
						Пояснительная записка			

Карта расположения комплекса



						Предварительный проект			
Изм.	Код. изм.	Лист	№ док.	Подпись	Дата	Некапитальный объект «Термальный оздоровительный комплекс Ходынское поле»			
Разработал									
Проверил								Стадия	Лист
Т. контр.								П	
Нач. отд.									
Н. контр.									
Утвердил									
						Общие данные			
						Пояснительная записка			

Ситуационный план
Масштаб 1:2000



место размещения некапитального объекта "Термально - оздоровительный комплекс"

						Предварительный проект			
Изм.	Кол. изм.	Лист	№ док.	Подпись	Дата	Некапитальный объект «Термальный оздоровительный комплекс Ходынское поле»			
Разработал									
Проверил									
Т. контр.									
Нач. отд.									
Н. контр.						Общие данные Пояснительная записка			
Утвердил									

Генплан
Масштаб 1:500



- место размещения некапитального объекта "Термально - оздоровительный комплекс"
- Кол-во банных модулей 4
- Кол-во модулей ресепшена 1

						Предварительный проект			
						Некапитальный объект «Термальный оздоровительный комплекс Ходынское поле»			
Изм.	Код. уз.	Лист	№ док.	Подпись	Дата		Стадия	Лист	Листов
Разработал							П		
Проверил							Общие данные Пояснительная записка		
Т. контр.									
Нач. отд.									
Н. контр.									
утвердил									

Проектное решение
Масштаб 1:500



Экспликация:

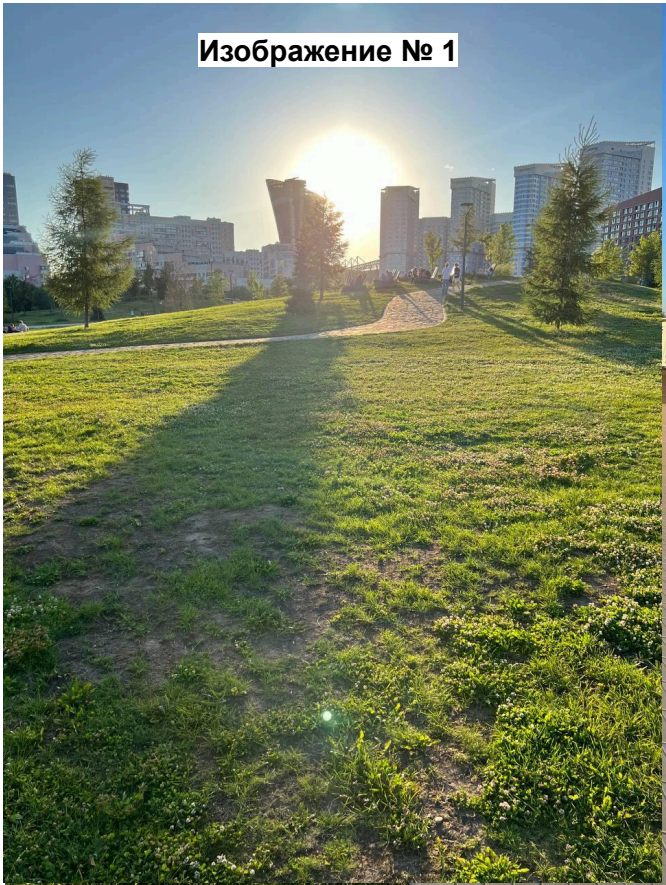
- 1. Ресепшин
- 2. Дорожка
- 3. Банный модуль
- 4. Веранда
- 5. Купель холодная
- 6. Купель теплая

- Панорамное остекление
- Ограждение веранды
- Шезлонг

						Предварительный проект			
Изм.	Кол. изм.	Лист	№ док.	Подпись	Дата	Некапитальный объект			
Разработал						«Термальный оздоровительный комплекс Ходыньское поле»			
Проверил							Стадия	Лист	Листов
Т. контр.							П		
Нач. отд.									
Н. контр.						Общие данные			
Утвердил									
						Пояснительная записка			

Материалы по фотофиксации участка

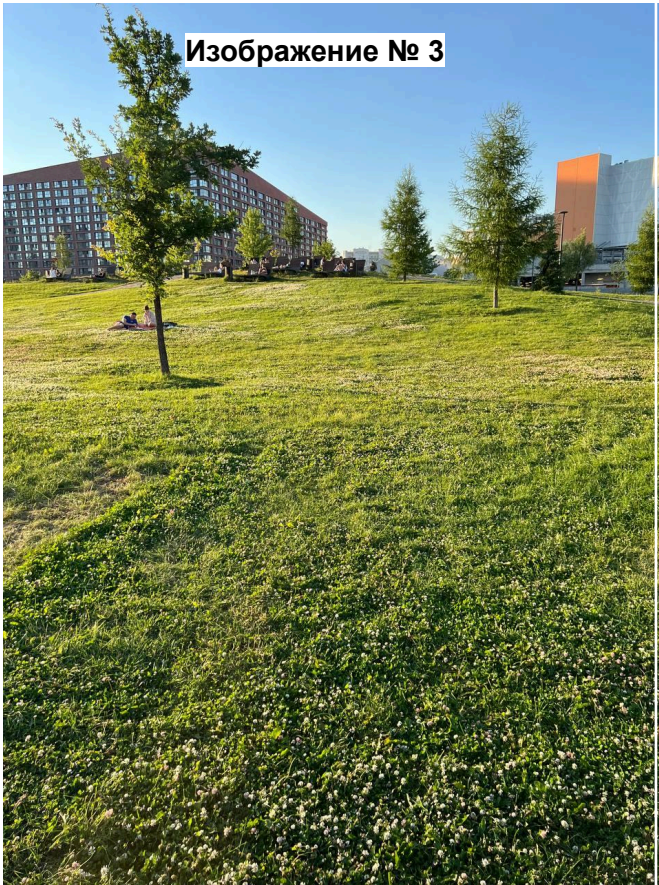
Изображение № 1



Изображение № 2



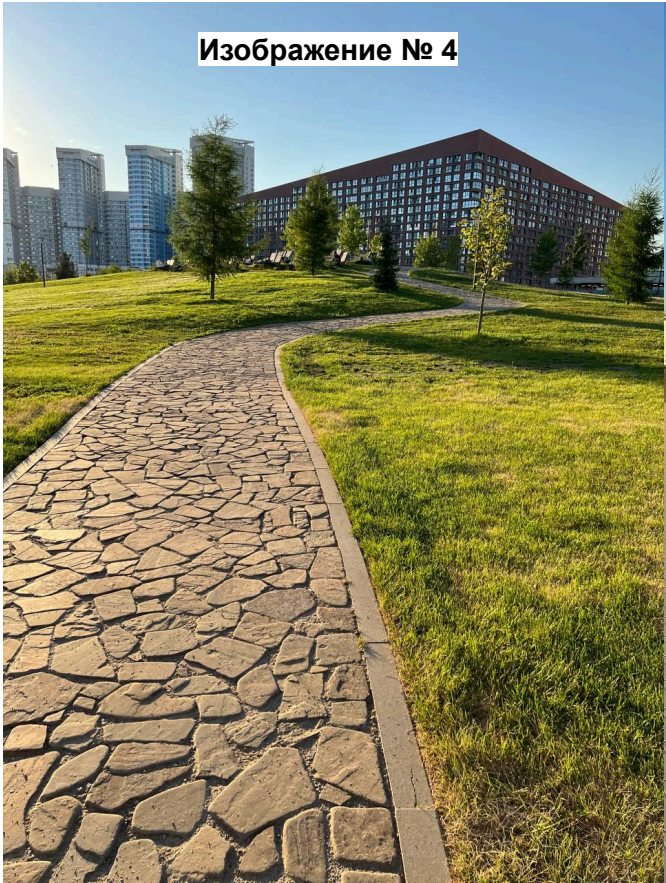
Изображение № 3



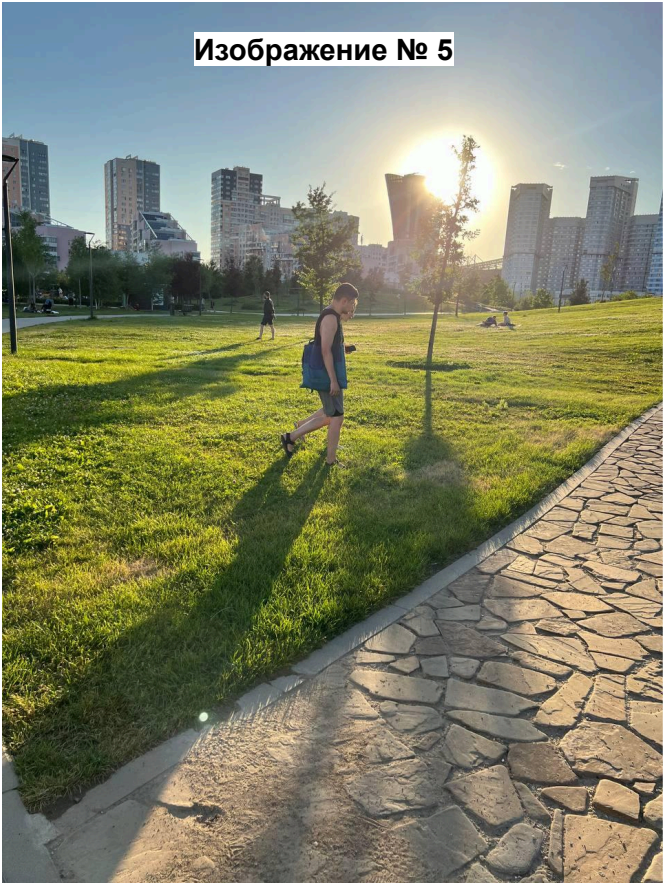
						Предварительный проект			
Изм.	Взам.	Лист	№ док.	Подпись	Дата	Некапитальный объект «Термальный оздоровительный комплекс Ходынское поле»			
Разработал							Стадия	Лист	Листов
Проверил							П		
Т. контр.									
Нач. отд.									
Н. контр.						Общие данные Пояснительная записка			
Утвердил									

Материалы по фотофиксации участка

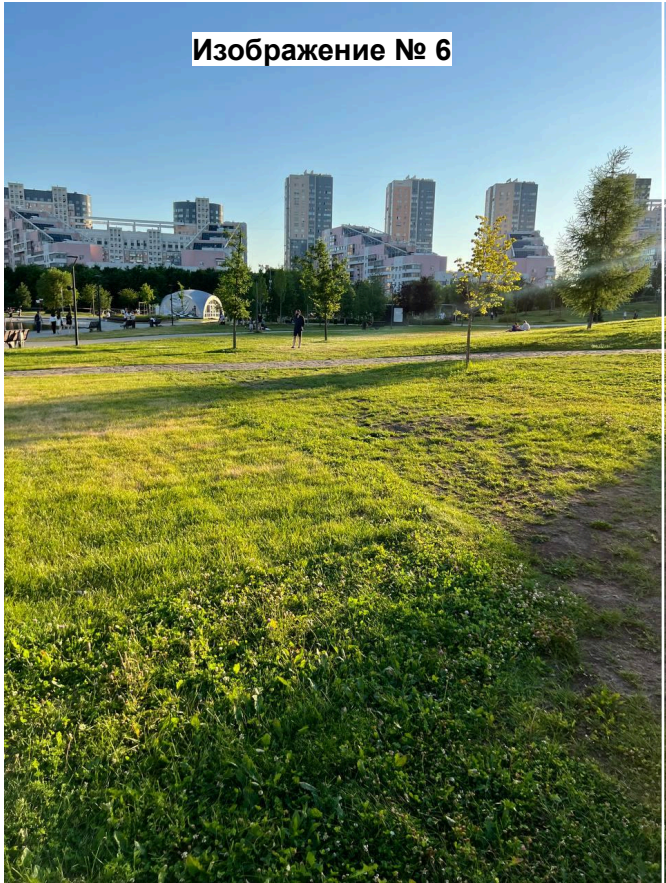
Изображение № 4



Изображение № 5

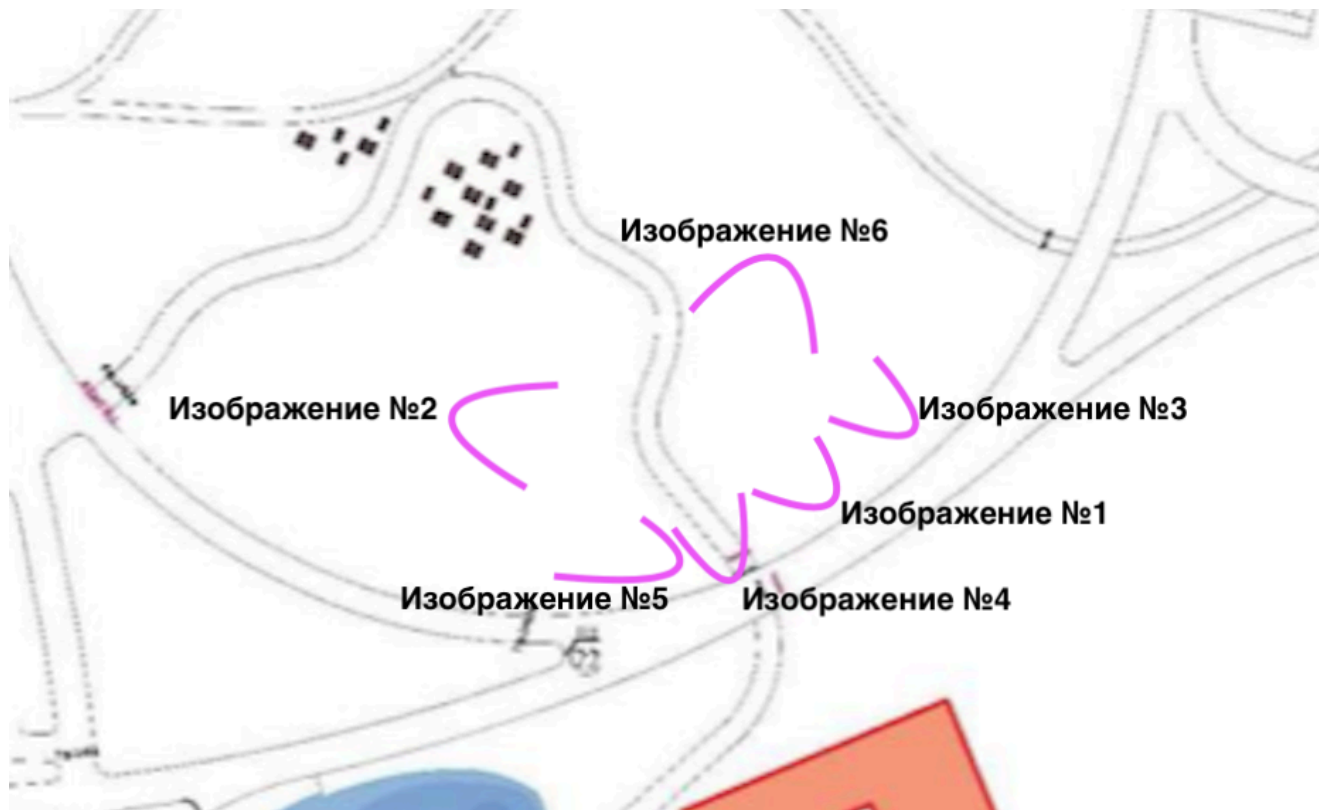


Изображение № 6



						Предварительный проект				
						Некапитальный объект				
Изм.	Код. ум.	Лист	№ док.	Подпись	Дата	«Термальный оздоровительный комплекс Ходынское поле»				
Разработал								Стадия	Лист	Листов
Проверил								П		
Т. контр.										
Нач. отд.										
Н. контр.										
Утвердил						Общие данные Пояснительная записка				

Схема размещения точек фотофиксации



УСЛОВНЫЕ ОБОЗНАЧЕНИЯ:

- 1) < - точка и направление фотокамеры
- 2) “**изображение №**” - порядковый номер фото

							Предварительный проект			
							Некапитальный объект			
							«Термальный оздоровительный комплекс Ходынское поле»			
Изм.	Код. уз.	Лист	№ док.	Подпись	Дата			Стадия	Лист	Листов
Разработал								П		
Проверил										
Т. контр.										
Нач. отд.										
Н. контр.										
Утвердил										
							Общие данные			
							Пояснительная записка			

Архитектурно - планировочное решение банного модуля



Планировка:

- A** - Парная с двумя лежаками
- B** - Комната отдыха
- C** - Душевая
- D** - Входная зона с раздевалкой, зеркалом и туалетом

Основные параметры объекта:

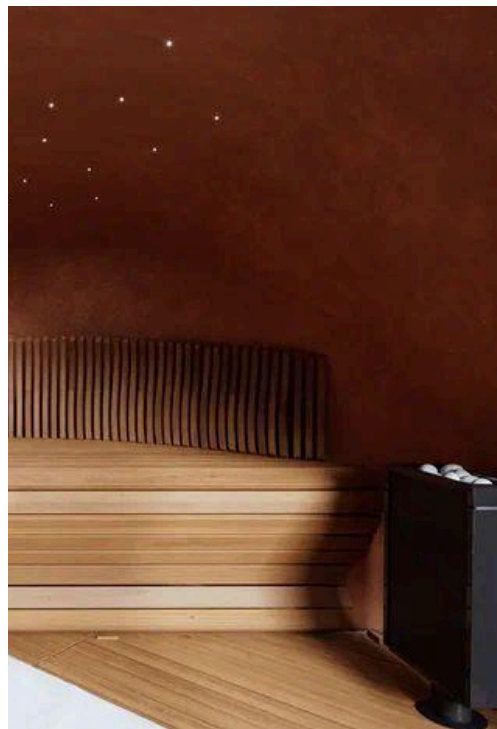
- 7 м длина
- 7 м ширина
- 4 м высота

						Предварительный проект			
						Некапитальный объект			
						«Термальный оздоровительный комплекс Ходынское поле»			
Изм.	Код. уз.	Лист	№ док.	Подпись	Дата		Стадия	Лист	Листов
Разработал							П		
Проверил									
Т. контр.									
Нач. отд.									
Н. контр.						Общие данные			
Утвердил									

Архитектурно - планировочное решение банного модуля



Парная с двумя лежаками
(правая сторона)



Парная с двумя лежаками
(левая сторона)



Входная зона с туалетом



Входная зона с раздевалкой и
зеркалом

						Предварительный проект			
						Некапитальный объект			
Изм.	Код. уз.	Лист	№ док.	Подпись	Дата	«Термальный оздоровительный комплекс Ходынское поле»			
Разработал									
Проверил									
Т. контр.									
Нач. отд.									
Н. контр.						Общие данные			
Утвердил									
						Пояснительная записка			

Архитектурно - планировочное решение банного модуля



Душевая зона



Душевая зона



Зона отдыха



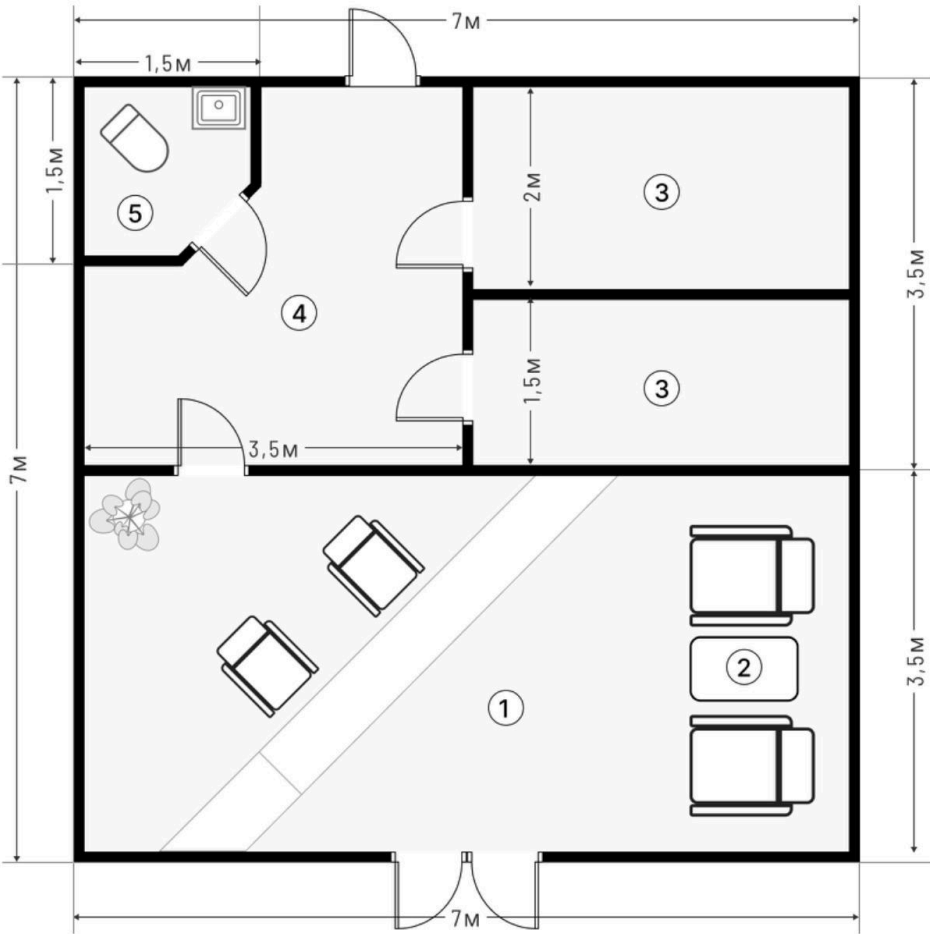
Зона отдыха

						Предварительный проект				
Изм.	Экз.уч.	Лист	№ док.	Подпись	Дата	Некапитальный объект «Термальный оздоровительный комплекс Ходынское поле»				
Разработал							Стадия	Лист	Листов	
Проверил							П			
Т. контр.										
Нач. отд.										
Н. контр.										
Утвердил						Общие данные Пояснительная записка				

Эскизное решение внутренней планировки объекта ресепшн

Экспликация

№	Зона	Площадь
1	Приемная	24,5 кв.м
2	Зона отдыха	
3	Технические и складские помещения	5,5 кв.м 6 кв.м
4	Комната для персонала	10 кв.м
5	Туалет	3 кв.м



							Предварительный проект		
							Некапитальный объект		
							«Термальный оздоровительный комплекс Ходынское поле»		
Изм.	Кол. изм.	Лист	№ док.	Подпись	Дата			Стадия	Лист
Разработал								П	Листов
Проверил									
Т. контр.									
Нач. отд.									
Н. контр.									
Утвердил									
							Общие данные		
							Пояснительная записка		

Эскизное решение внутренней планировки банного модуля

- 1. Озеленение
- 2. Панорамное остекление
- 3. Ограждение веранды
- 4. Шезлонг
- 5. Пергола

Экспликация

№	Зона	Размеры
1	Банный модуль	49 кв.м
2	Веранда	105 кв.м
3	Купель теплая	-
4	Купель холодная	-
5	Стол	-

						Предварительный проект		
						Некапитальный объект		
						«Термальный оздоровительный комплекс Ходынское поле»		
Изм.	Кол. изм.	Лист	№ док.	Подпись	Дата			
Разработал								
Проверил								
Т. контр.								
Нач. отд.								
Н. контр.								
Утвердил								

№	Зона	Размеры
1	Банный модуль	49 кв.м
2	Веранда	105 кв.м
3	Купель теплая	-
4	Купель холодная	-
5	Стол	-

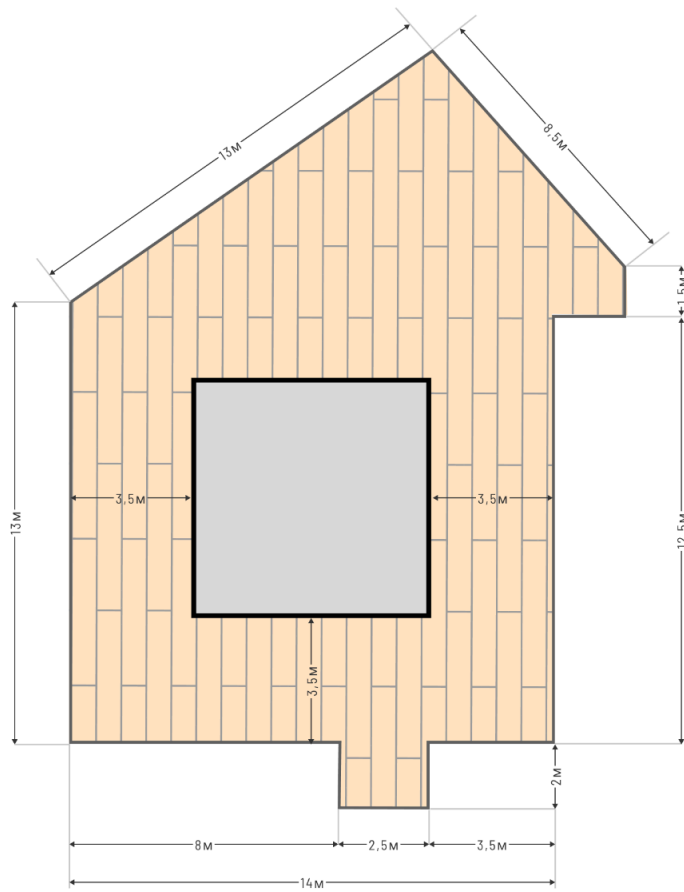
1. Озеленение
2. Панорамное остекление
3. Ограждение веранды
4. Шезлонг
5. Пергола

						Предварительный проект		
						Некапитальный объект «Термальный оздоровительный комплекс Ходынское поле»		
Изм.	Кол-во	Лист	№ док.	Подпись	Дата			
Разработал							Стадия	Лист Лисгов
Проверил							П	
Т. контр.								
Нач. отд.								
Н. контр.								
Утвердил						Общие данные Пояснительная записка		

Эскизное решение настилов

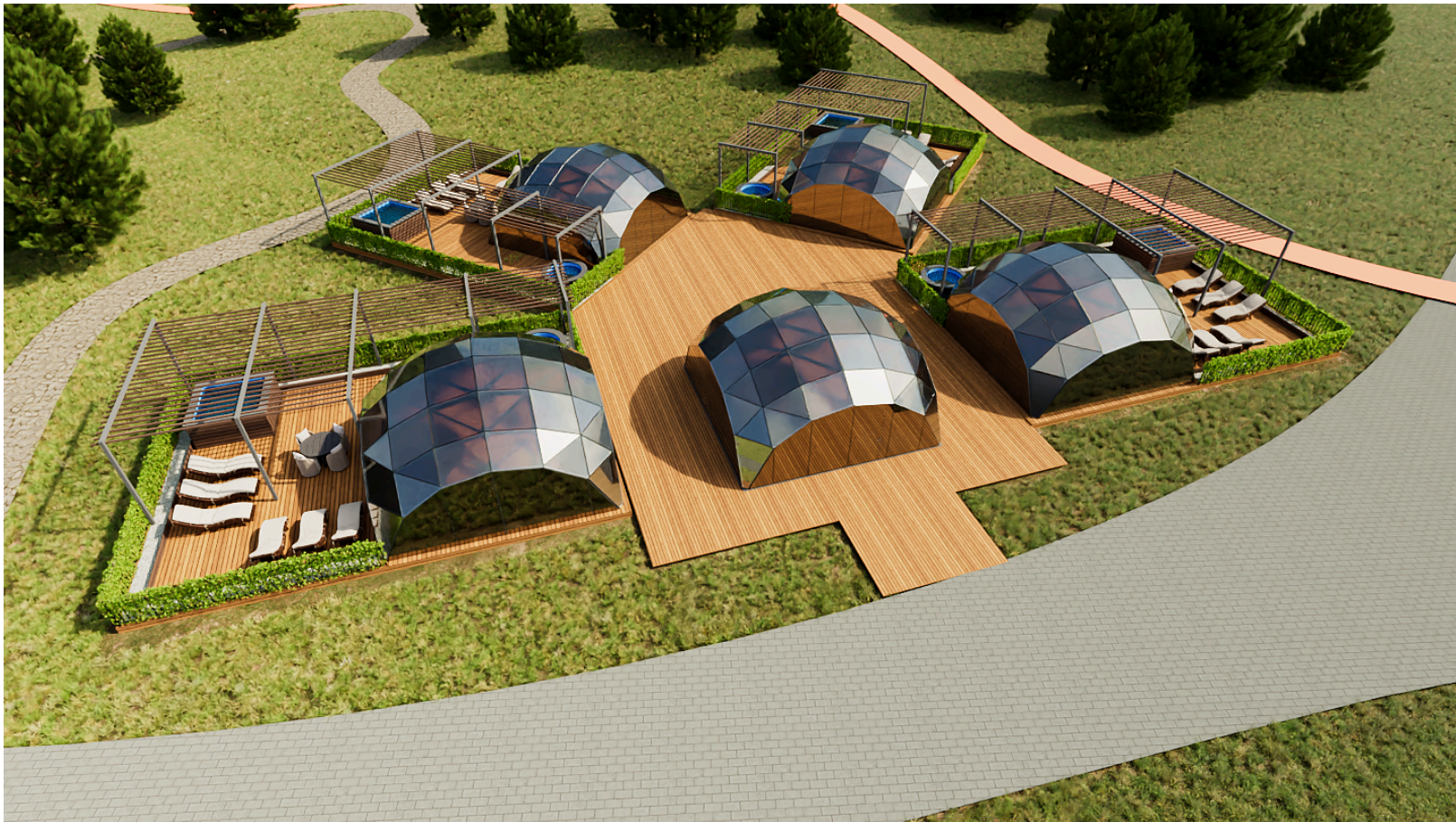
Размеры:

Общая площадь настила - 184 кв.м



						Предварительный проект			
						Некапитальный объект			
						«Термальный оздоровительный комплекс Ходынский поле»			
Изм.	Кол. изм.	Лист	№ док.	Подпись	Дата		Стадия	Лист	Листов
Разработал									
Проверил									
1. контр.							П		
Нач. отд.									
Н. контр.									
Утвердил						Общие данные			
						Пояснительная записка			

Визуализация 1



						Предварительный проект		
						Некапитальный объект		
Изм.	Код. изм.	Лист	№ док.	Подпись	Дата	«Термальный оздоровительный комплекс Ходыньское поле»		
Разработал							Стадия	Лист
Проверил							П	Листов
Т. контр.								
Нач. отд.								
Н. контр.						Общие данные Пояснительная записка		
Утвердил								

Визуализация 2



						Предварительный проект				
						Некапитальный объект				
Изм.	Код. изм.	Лист	№ док.	Подпись	Дата	«Термальный оздоровительный комплекс Ходынское поле»				
Разработал							Стадия	Лист	Листов	
Проверил							П			
Т. контр.										
Нач. отд.										
Н. контр.										
Утвердил						Общие данные Пояснительная записка				

Визуализация 3



						Предварительный проект			
Изм.	Кол. изм.	Лист	№ док.	Подпись	Дата	Некапитальный объект «Термальный оздоровительный комплекс Ходынское поле»			
Разработал									
Проверил							Стадия	Лист	Листов
Т. контр.							П		
Нач. отд.									
Н. контр.						Общие данные Пояснительная записка			
Утвердил									